

Azonosító
jel:

--	--	--	--	--	--	--	--	--	--	--	--	--	--	--	--	--	--	--	--

ÉRETTSÉGI VIZSGA • 2008. október 20.

**KÖZGAZDASÁGI
ALAPISMERETEK
(ELMÉLETI GAZDASÁGTAN)**

**EMELT SZINTŰ
ÍRÁSBELI VIZSGA**

2008. október 20. 14:00

Az írásbeli vizsga időtartama: 180 perc

Pótlapok száma	
Tisztázati	
Piszkozati	

**OKTATÁSI ÉS KULTURÁLIS
MINISZTERIUM**

--	--	--	--	--	--	--	--	--	--	--	--	--	--	--	--	--	--	--	--	--

Fontos tudnivalók

A feladatlap összetett, amelyet a különböző feladattípusok szerint részekre bontottunk. A kidolgozásnál vegye figyelembe a feladattípushoz tartozó *dőlt betűvel* szedett tájékoztatót is. Megoldásainál kövesse a feladat utasításait! Maximális pontot csak akkor kaphat, ha minden részkérdésre válaszolt.

Kidolgozásait és válaszait a feladatlapon kell rögzítenie! Piszkozatot pótlapon készíthet! Ha a megoldáshoz is szüksége van pótlapra, ezt jelölje meg az adott feladatnál.

Az ábrák előkészítésénél használhat ceruzát, de a végső megoldást tollal rögzítse!

A pontos ábrázolás érdekében használjon vonalzót!

A számítások elvégzéséhez nem programozható zsebszámológép használható.

Munkájához sok sikert kívánunk!

--	--	--	--	--	--	--	--	--	--	--	--	--	--	--	--	--	--	--	--

I. Választásos, egyszerű, rövid választ igénylő feladatok

Egy-egy állítás teljessé tételéhez 4 válaszlehetőséget adunk meg, de közülük csak egy helyes. A többi változat vagy csak részigazságot tartalmaz, vagy teljesen hibás. **Válassza ki a helyes választ betűjelét, és írja a feladatok előtt lévő táblázatba a megfelelő sorszám alá!**

Figyelem! Csak egy-egy helyes választ fogadunk el. Nem egyértelmű, vagy egynél több megjelölés esetén nem adunk pontot.

1.	2.	3.	4.	5.	6.

12 pont

- Ha tudjuk, hogy egy fogyasztó által elfogyasztott jószágmenyiség az adott időszakban a szükséglet maximális kielégítését biztosította, akkor
 - a fogyasztó elérte a telítődési pontot.
 - a határhaszon értéke maximális.
 - az 1 forintra jutó határhaszon maximális.
 - nem érvényesül a csökkenő határhaszon elve.
- Ha változatlan árbevétel mellett csökkent a számviteli profit, akkor
 - biztosan csökkent a normálprofit.
 - biztosan csökkent a gazdasági profit.
 - biztosan nőtt a számviteli költség.
 - biztosan nőtt az explicit költség.
- Ha egy versenyző piacon a kínálati függvény balra tolódott, akkor
 - csökkent az iparágban működő vállalatok száma.
 - gazdasági profitot realizáltak a vállalatok.
 - nőtt a termék vásárlóinak száma.
 - Bármelyik fenti állítás igaz lehet.
- Egy kétszereplős nemzetgazdaságban, ahol az árszínvonal rögzített, az autonóm fogyasztás növekedése meg fogja változtatni
 - a jövedelem nagyságát.
 - a fogyasztás nagyságát.
 - a kamatláb nagyságát.
 - mindegyik fenti tényezőt.
- Teljes foglalkoztatottság akkor áll fenn, ha
 - mindenki dolgozik, aki munkaképes.
 - a munkapiacra túlkínálat van.
 - a foglalkoztatott létszám megegyezik az aktív népességgel.
 - a rövidebbik oldal elve szerint a munkakínálat határozza meg a foglalkoztatást.
- Mi NEM tartozik az alábbiak közül a monetáris politika hatáskörébe?
 - A pénzkínálat szabályozása.
 - A költségvetés bevételeinek szabályozása.
 - A kamatláb befolyásolása.
 - A valutaárfolyam befolyásolása.

--	--	--	--	--	--	--	--	--	--	--	--	--	--	--	--	--	--	--	--

II. Szöveges (kifejtendő) feladatok

1. Igaz-hamis állítások

Az alábbiakban felsorolt megállapításokról el kell döntenie, hogy igazak vagy hamisak. Kérjük, hogy az állítások elé írt I (igaz), illetve H (hamis) betűvel jelezze döntését! Áthúzott betűjeleket, vagy nem egyértelmű jelöléseket nem fogadunk el.

FIGYELEM! VÁLASZÁT INDOKOLNIA IS KELL! Minden helyes indoklás 2 pontot ér.

- 1.1 Abban a termelési tartományban, ahol a változó költség lassuló ütemben nő, biztos, hogy a határköltség csökken.

3 pont	
---------------	--

- 1.2 Ha a határprofit értéke nulla egy tökéletesen versenyző vállalat esetén, akkor a profit növelése érdekében növelni kell a termelt mennyiséget.

3 pont	
---------------	--

- 1.3 Ha a termelő azt tapasztalja, hogy bárhogyan is változtatja a termék árát, nem tud több terméket eladni, akkor arra következtethet, hogy a termék keresleti görbéje tökéletesen rugalmas.

3 pont	
---------------	--

- 1.4 A rendelkezésre álló bruttó hazai jövedelem részét képezi, ha külföldi transzfer átutalást kapunk.

3 pont	
---------------	--

- 1.5 Az ár-bér spirál mechanizmusa elősegíti a reáljövedelem növekedését, mert ebben a folyamatban a bérek együtt emelkednek az árakkal.

3 pont	
---------------	--

- 1.6 Nyitott gazdaságban a makrokeresleti függvény meredekebb, mint zárt gazdaságban.

3 pont	
---------------	--

--	--	--	--	--	--	--	--	--	--	--	--	--	--	--	--	--	--	--	--

2. Összehasonlítás

*Írja le röviden a párba állított kategóriák tagjai közötti kapcsolatot az alábbiak szerint!
Egyrészt adja meg, hogy milyen tulajdonság alapján tartoznak össze, vagy alkotnak egy párt,
tehát miben azonosak, másrészt legalább két szempontból különböztesse meg őket egymástól!*

2.1 Mi az azonosság és a különbség az alábbi fogalmak között?

5 pont	
---------------	--

Abszolút előny – Komparatív előny

2.2 Mi az azonosság és a különbség az alábbi fogalmak között?

5 pont	
---------------	--

Elsődleges jövedelem – Rendelkezésre álló jövedelem

--	--	--	--	--	--	--	--	--	--	--	--	--	--	--	--	--	--	--	--

3. Párosítás

Párosítsa össze az alábbi csoportokat a megadott szempont szerint, és töltsse ki a táblázatot!

Hogyan módosítják az alábbi változások az egyensúlyi jövedelmet? Párosítsa össze a számmal jelzett eseményeket az egyensúlyi jövedelem változásának megfelelő betűjellel!

Írja a megfelelő betűjelet a sorszámhoz tartozó oszlopba! (Figyelem, egy betűjel többször is ismétlődhet!)

ESEMÉNYEK

- 3.1 Az autonóm fogyasztás növekedésének hatására ...
- 3.2 A megtakarítási határhajlandóság növekedésének hatására ...
- 3.3 A beruházások csökkenésének hatására ...
- 3.4 Ha a beruházás értéke 100 egységgel növekszik és ezzel egyidejűleg az autonóm fogyasztás értéke 100 egységgel csökken, akkor a két változás együttes hatására ...
- 3.5 Ha a háztartások jövedelmük változatlansága mellett több adót fizetnek, ennek hatására ...
- 3.6 A kamatláb emelkedésének hatására...

Az egyensúlyi jövedelem változását a következő módon jellemezzük:

- A) az egyensúlyi jövedelem nő
- B) az egyensúlyi jövedelem nem változik
- C) az egyensúlyi jövedelem csökken

Az események sorszáma	3.1	3.2	3.3	3.4	3.5	3.6
Az egyensúlyi jövedelem változása						

6 pont

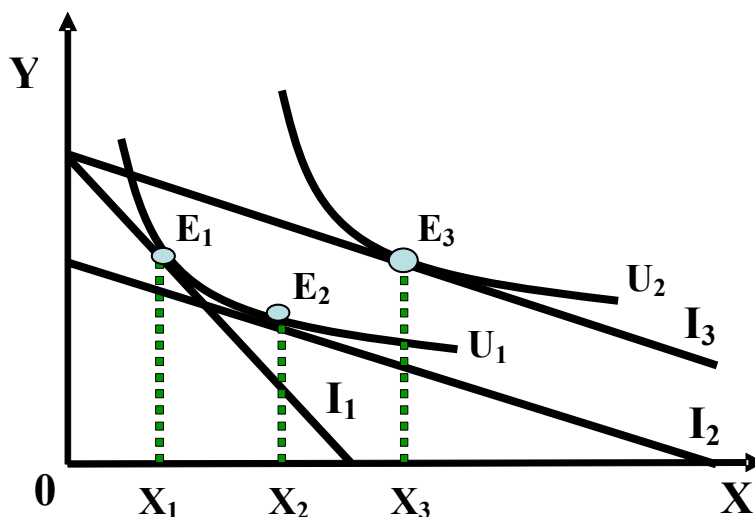
--	--	--	--	--	--	--	--	--	--	--	--	--	--	--	--	--	--	--	--

4. Elemző, értékelő feladat

Az alábbiakban a fogyasztó magatartását kell elemeznie, és a táblázatban szereplő állítások mindegyikéről el kell döntenie, hogy az igaz állítás vagy hamis állítás.

Az alábbi ábra azt szemlélteti, hogy az x jószág árának változása hogyan befolyásolja a fogyasztó döntését. Induló helyzetben a fogyasztó X_1 mennyiséget vásárol, mert az I_1 -gyel jelzett költségvetési egyenes jellemzi helyzetét. Az x jószág ára oly módon változik, hogy az új helyzetben az I_3 költségvetési egyenes határozza meg a fogyasztó lehetőségeit. (Az I_2 költségvetési egyenes párhuzamos az I_3 költségvetési egyenessel.)

Az ábrán megjelenő összefüggések alapján döntse el, hogy a táblázatban szereplő állítások közül melyik igaz és melyik hamis! Írja be a táblázatba a megfelelő minősítést!



Állítás	Igaz-Hamis
4.1 Ha a költségvetési egyenes I_1 -ről I_3 -ra módosult, akkor az x jószág ára növekedett.	
4.2 Az U_2 hasznossága nagyobb, mint U_1 hasznossága.	
4.3 Az E_1 jószágkosár olcsóbb, mint az E_2 jószágkosár.	
4.4 Ha a költségvetési egyenes I_2 -ről I_3 -ra elmozdult, akkor a fogyasztó jövedelme növekedett.	
4.5 Az x jószág nem lehet normál jószág, mert a jövedelem növekedésekor a fogyasztó többet vásárol belőle.	

Indokolja meg a 4.5 kérdésre adott válaszát!

6 pont

--	--	--	--	--	--	--	--	--	--	--	--	--	--	--	--	--	--	--	--

III. Számítást, ábrázolást igénylő feladatok

Az egyes feladatoknál megfogalmazott pontos utasítás szerint járjon el: végezze el a szükséges számításokat, és/vagy készítse el a feltételekhez illeszkedő ábrákat! Válaszait a feladatban szereplő rész kérdés sorszámával jelölje meg! A számítási feladatoknál nem elegendő az eredmények felírása; a számítás elméleti alapjait, az alkalmazott képleteket is rögzítse a feladatlapon!

5. feladat

Egy tökéletesen versenyző vállalat összköltség függvénye: $TC = q^2 + 6q + 289$, és a határköltség függvénye: $MC = 6 + 2q$. Tudjuk, hogy a vállalat olyan iparágban tevékenykedik, amelyben rajta kívül még **1200** vállalat van, s ezek mindegyike ugyanilyen költségfüggvények mellett termel. A piaci keresleti függvény egyenlete: $Q = 22920 - 63P$.

- 5.1 Határozza meg az üzemszüneti ponthoz tartozó ár értékét!
- 5.2 Írja fel egyetlen vállalat egyéni kínálati függvényének egyenletét! Az egyenletet rendezze q -ra! Határozza meg azt az ártartományt is, amely mellett a vállalat kínálata 0 lenne!
- 5.3 Írja fel a piaci összkínálati görbe egyenletét és rendezze Q -ra!
- 5.4 Számítsa ki a piaci egyensúlyi árat és az iparág által termelt termékmennyiség nagyságát!
- 5.5 Realizálhat-e az egyensúlyi ár mellett egy vállalat gazdasági profitot? Számítással támassza alá válaszát!

10 pont	
----------------	--

--	--	--	--	--	--	--	--	--	--	--	--	--	--	--	--	--	--	--	--

6. feladat

Az alábbi táblázat adatai egy tökéletesen versenyző vállalat termelési ill. költségösszefüggéseiről adnak tájékoztatást. (Az inputpiacon érvényesülő tökéletes verseny miatt a határtermék-érték és a határtermék-bevétel megegyezik egymással.) Számítsa ki a hiányzó cellákba eső értékeket, és írja fel a számítás alapját képező közgazdasági összefüggést!

Megnevezés	Számítás módja	Adatok és értékek
Termelés függvény	–	$Q = 4 \sqrt{L}$
Határtermék függvény	–	$MP_L = \frac{2}{\sqrt{L}}$
A határtermék-érték függvény egyenlete	–	$VMP_L = \frac{110}{\sqrt{L}}$
A termelt termék piaci ára		
A tényező határköltség függvény értéke optimális esetben		
A felhasznált munkamennyiség optimális esetben		
A termelt termékmennyiség optimális esetben		
A teljes bevétel értéke	–	2420
A változó költség értéke	–	1210
A profit értéke	–	1110

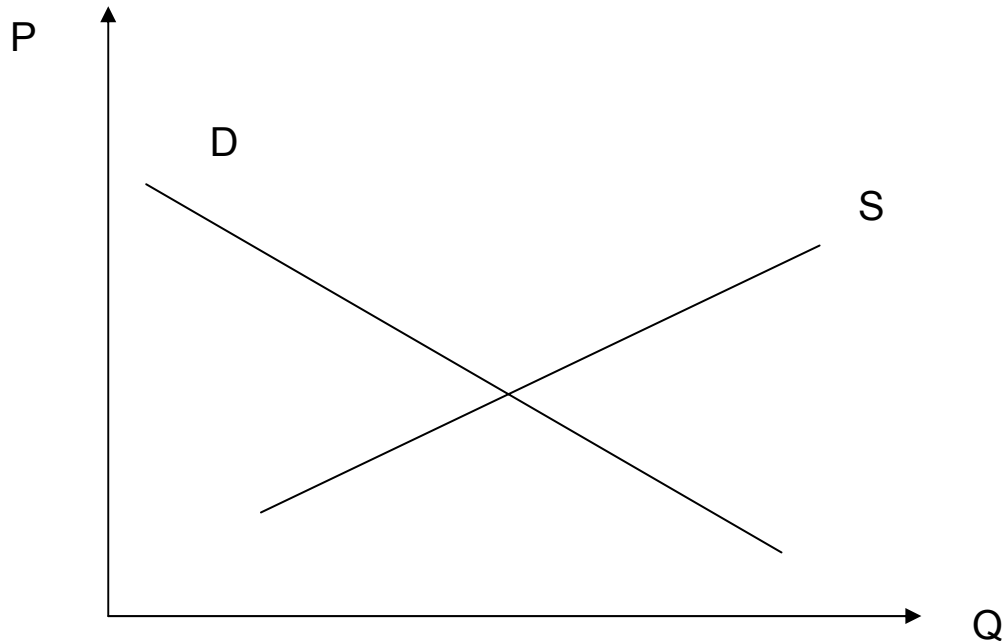
8 pont	
---------------	--

--	--	--	--	--	--	--	--	--	--	--	--	--	--	--	--	--	--	--	--

7. feladat

Egy kisvárosban műanyag játékokat gyártó üzem működik. A termék piacát az alábbi ábra mutatja be, amelyen a játékok kínálatát és a termék iránti keresletet ábrázoljuk.

Az üzem környezetszennyező hatása miatt a termelés a kisváros lakói számára többletköltséggel jár. Ezeket a költségeket a termelő nem téríti meg, és más módon sem történik internalizálás.



Egészítse ki az ábrát az alábbiak szerint:

- 7.1 Jelölje meg a piaci optimumot biztosító termelési mennyiséget (Q_e) és a piacon kialakuló árat (P_e)!
- 7.2 Jelölje meg a társadalmilag optimális termelési mennyiséget (Q_t), ha figyelembe vesszük az üzem környezetszennyező hatását!
- 7.3 Jelölje meg az ábrán ABC betűkkel annak a háromszögnek a csúcspontjait, amely a környezetszennyező hatás miatt jóléti veszteségként jelenik meg! Sáticozza be ferde csíkozással a megjelölt területet!

6 pont	
---------------	--

--	--	--	--	--	--	--	--	--	--	--	--	--	--	--	--	--	--	--	--

8. feladat

Egy nemzetgazdaság keresleti és kínálati összefüggéseit az alábbi képletekkel jellemezhetjük

$$Y^D = 6500 + \frac{4000}{p} \quad \text{és} \quad Y^S = 4200 + 125P$$

- 8.1 Határozza meg a nemzetgazdaság egyensúlyi állapotának koordinátáit!
- 8.2 A kormányzati kiadás növekedésének hatására megváltozik a keresleti függvény helyzete, melynek hatására az árszínvonal 21 egységre növekszik. Határozza meg az új egyensúlyi jövedelem nagyságát!
- 8.3 Készítsen sematikus ábrát a makrogazdaság eredeti és megváltozott állapotáról, pontosan bejelölve az eredeti és a kormányzati kiadás megváltozása után kialakult egyensúlyi helyzetnek megfelelő jövedelem és árszínvonal értékét!
- 8.4 Tudjuk, hogy a kormányzati kiadás változása adott árszínvonal mellett önmagának 5-szörösével változtatná meg az egyensúlyi jövedelem értékét. Mennyivel kellett változnia a kormányzati kiadásnak a példában szereplő jövedelemváltozás elérése érdekében?

12 pont	
----------------	--

9. feladat

Az alábbi táblázat egy nemzetgazdaság árupiacának adatait tartalmazza, rögzített belső és külső árszínvonal, rögzített nominálárfolyam és rögzített kamatláb mellett.

Y	F ₀	Belső kereslet	X	IM(Y)	X-IM	Y-Y ^D
23600	1200				-710	
25200		21360				
36000				7960		
42000					-2550	9750
		41200		9360		
64000						

A gazdaságot jellemző modelltől még a következőket tudjuk:

- A belső kereslet lineáris függvény, amelynek autonóm tényezőjét F₀-al jelöljük.
- A belső keresleti függvény meredeksége megegyezik a fogyasztási határhajlandóság értékével.
- Az import a jövedelem lineáris függvénye.

- 9.1 Töltse ki a táblázatot!
- 9.2 Határozza meg az árupiaci egyensúlyt biztosító jövedelem nagyságát!
- 9.3 Állapítsa meg, hogy hányszorosa a fogyasztási határhajlandóság értéke az import határhajlandóság értékének!

12 pont	
----------------	--

